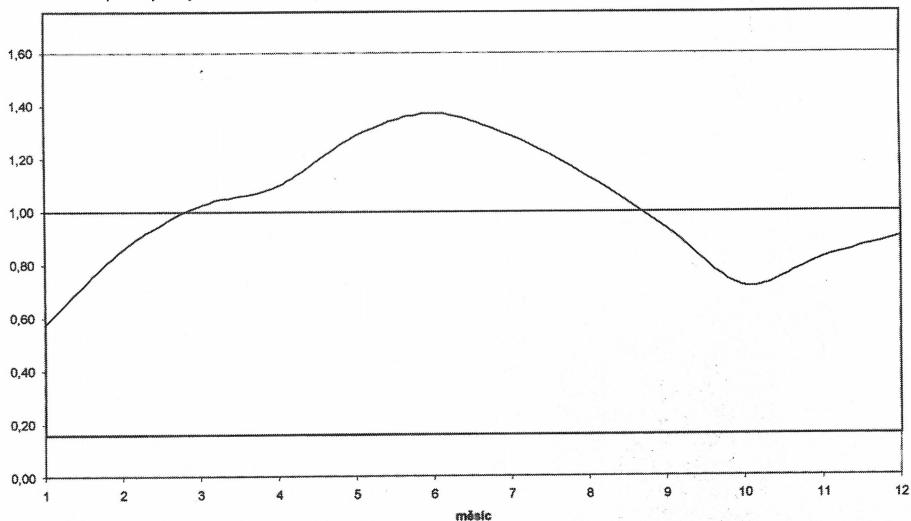


osa Y: podíly objemové aktivity tritia – relativní jednotky



Obr. 2

Podíly měsíčních objemových aktivit tritia a ročních průměrů
Závišín 1994 - 2003

Maxima těchto řad se nacházejí na konci jarního a v letním období. Podíly měsíčních a ročních průměrných hodnot uvádí obrázek 2. Výkyvy v obsahu tritia ve srážkách jsou způsobeny zejména změnami průniku stratosférického vzduchu [4]. Pozorované oscilace jsou v souladu s údaji měření na jiných lokalitách v České republice i v zahraničí [5].

V atmosférických spadech ze západních Čech, které jsou reprezentovány výsledky rozborů srážek ze Závišína, nebyl v uplynulých deseti letech zaznamenán zvýšený obsah tritia, což svědčí m.j. o tom, že provoz jaderné elektrárny Temelín se neprojevil zhoršením kvality ovzduší. Potěšitelný je také dosavadní trend zřejmého poklesu objemové aktivity tritia ve srážkových vodách. V systematickém sledování se bude pokračovat i nadále, aby bylo možné v budoucnu postihnout případné změny v kvalitě prostředí.

Josef Brtek

Památky na 1. světovou válku v Jindřichovicích

Ač nás od vypuknutí 1. světové války dělí již 90. let, v mnoha českých obcích je dosud přítomna pomníčky svých obětí. Pozoruhodnou lokalitou, kde se těchto připomínek tzv. Velké války dochovalo hned několik, jsou Jindřichovice u Kraslic. Toto někdejší městečko se zámekem a kostelem bývalo centrem panství, později velkostatků. Ten patřil sokolovské větvi Nosticů, příbuzensky spjaté s rakouským následníkem trůnu Franzem Ferdinandem d'Este, zastřeleným 28. 6. 1914 v bosenském Sarajevu.

Starší bratr následníkovy švagry Leopolda A. M. Nostice, hrabě Ervin Felix Maria Nostic-Rieneck (1863-1931), majitel velkostatků Sokolov, Jindřichovice, Pakoměřice atd., dědičný člen panské sněmovny říšské rady (horní komory předlitavského parlamentu), záhy po sarajevském atentátu osvědčil svou loajalitu habsburskému rodu i říši, když jako předseda rakouského Červeného kříže poskytl pro jeho činnost prostory Nosticovského paláce na pražské Kampě



Do 1. sv. války narukoval i hudební nástrojář Josef Sattler z Kraslic. Dobové kabinetní foto, ateliér B. Lišky, Beroun.

(před jeho portálem byl tehdy vyfotografován).

Své pozemky při cestě z Jindřichovic do čedičového lomu u Dolní Rotavy hrabě poskytl c.k. vojenskému eráru k vybudování rozsáhlého zajateckého tábora (první internační tábory, obehnané ostnatými dráty, kde se masově umíralo nemocemi a podvýživou, zavedli Britové za 2. války s jihoafrickými Búry v l. 1899-1902. Tyto předobrazy nacistických koncentráků rychle přejala státy Trojspolku i Dohody). Zajatecký tábor v Krušnohoří doporučil počátkem června 1915 zřídit generál Raudiniss. Záhy přišel do Jindřichovic oddíl c. k. vojska, jehož velení si zřídilo provizorní kancelář v domě Terezie Gaworčíkové. K zahájení prací došlo údajně 13. června 1915.

Velitelem lágru se stal plk. Franz Loser, jeho zástupcem nadporučík Fr. Husák. Již 17. června dorazil 1. transport zajatců, jimiž byli vojáci carské říše, a 16. října 1915 zajatci ze srbské armády. Do podzimu 1918 následovaly transporty další. Dorážely pěšky z nádraží v Anenském údolí u Rotavy (dnes žel. stanice Rotava), kam je vozily ešalony.

Dle projektu technického rady ing. Košala vznikl rozlehlý tábor se 170 baráky. Z nich asi 100 bylo obytných (pro vězně i strážce); v dalších bylo velitelství, pošta, prádelna, kuchyně apatyka, lazaret, márnice, konzum, sklady, dílny atd. Nechyběla ani dřevěná pravoslavná kaple, vodovod či elektrické vedení.

Táborem prošlo na 28 000 zajatců ze srbské, italské a ruské armády. Jejich národnostní složení bylo pestré a lze je určit jen zčásti. Dobová označení zajatců jako Srbů a Rusů jsou povšechná; byli tu i Černohorci a srbští Chorvaté, usuzovat lze asi též na Bosňáky, ale o národnostní směsici italských a zejména ruských zajatců se lze již jen dohadovat. Kromě vojáků tu byli vězňeni i zavlčení civilisté: úředníci, ženy, děti, ale i 82letý biskup.

Tábor, jež postavili, zajatci udržovali v chodu; zároveň tu vyráběli munici. V okolí zastávali zemědělské práce na nosticovském velkostatku, pracovali v petzoldovsko-nosticovských nejdecko-rotavských železárnách v Dolní Rotavě, Oboře a Šindelově. Dřeli v blízkém rotavském čedičovém lomu, zpevňovali a stavěli silnice v okolí, např. nedokonče-



Průčelí mauzolea v Jindřichovicích. Foto autor, 1985



*Obelisk obětem 1. sv. války v Jindřichovicích.
Foto autor, 1989.*

nou cestu od Nosticova zámečku Favorit do Nejdku, tehdy okresního města. Pracovní komanda odtud (údajně denně časně ráno) docházela v l. 1915-18 stavět chemičku ve Falknově (Sokolově) včetně vlečky k ní, již budoval labskoústecký Spolek pro chemickou a hutní výrobu a jež zahájila provoz v říjnu 1917. Jak ve 30. letech 20. stol. napsal časopis zdejší české menšiny Výspa, vysílení zajatci prý přitom byli shazováni do Ohře a nalézáni daleko po proudu. Cenné dobové snímky, zachycující jak celkové panorama tábora s Krušnohořím včetně Rotavy v pozadí, tak pohledy do něj (kuchyně, ubikace, lazaret, kaple atd.) jsou dnes v jindřichovickém zámku, sídle sokolovského okr. archivu.

Vysilující práce, drsné klima, nedostatek potravin a vitamínů z malých porcí ubohých válečných náhražek a mizerné hygienické podmínky měly za následek rozšíření šticnic, blech a vši i děsivou

úmrtnost na týráni, podvýživu, tyfus, cholera, tuberkulózu a posléze i španělskou chřipku, jimž špatně vybavený táborový lazaret s lékárnou neuměly čelit. V posledních měsících války tu umíralo na 40 lidí denně. Za všeobecného rozkladu koncem války byl tábor vyklizen. Pod dojmem z vyhlášení ČSR mnozí zajatci utekli, odcházeli strážní i důstojníci. Poslední c.k. oficíři ho opustili 1. listopadu, poslední zajatci z kontingentu asi 700 Italů a stráže v neděli 3. listopadu 1918. Ti i oni s sebou odnášeli, co se dalo. Záhy se před táborem srotili vyhladovělí obyvatelé z okolních obcí, podníčení fámami, že jsou v něm potraviny. Při týdenním plenění tábora 3.-10. listopadu pak povolani četníci zastřelili občana Hergetha z Rotavy. S nadcházející zimou tábor lidé rozebrali na otop. Když 3. ledna 1919 do Jindřichovic dorazili vojáci 35. (plzeňského) pěšího pluku, našli mnoho erárních předmětů, ukradených z tábora, jak při domovních razíách, tak na dně místního rybníčku, kam je obyvatelé ve strachu před trestem naházeli.

Nesčetné oběti vězňeni byly pochovány do hromadných hrobů v lese poblíž tábora. Zápis z 28.10. 1918 v kronice Okr. četnického velitelství v Kraslicích uvádí na lesním hřbitůvku 3800 pohřbených. Ve 20. letech 20. stol. dalo městečko Jindřichovice pohřebišti pietně upravit: obehnat plotem s brankou a v jeho katolické i pravoslavné části vztyčit dva vysoké kamenné kříže, latinský a patriarší, v patách obložené sloupci rotavského čediče. Zhotovila je místní firma kameníka



Latinský kříž v katolickém díle lesního hřbitova s pomníčky od pozůstalých. Foto autor, 1989

J. Wolfa. Do obou je vytesán latinský nápis REQUIESCATIS IN PACE (Nechť odpočívají v míru). Soukromou iniciativou pozůstalých, spadající do dob sblížení masarykovské ČSR s královstvím SHS, resp. Jugoslávie, tu byly pro lesní hřbitov vytvořeny i drobné kamenné pomníčky, symbolické náhrobky.



Patrišší kříž v pravoslavném díle lesního hřbitova. Foto autor, 1989

Dnes jich tu zbývá asi deset, celých i fragmentů.

„Světislav Živkovič, knihkupec z Bělehradu, 1877-1917“ hlásá srbský nápis azbukou na oválné textové desce v kamenném rámu z palmových ratolestí jednoho pomníčku. Na jiném torzo azbuky sděluje: Zde spočívá Dušan Néděljkovič... V. kapitán 1. třídy z Kruševce, nar. 1876 + 27.XI. 1916“. Plochá stěla se 16třířádkovým spoře čitelným textem azbukou náleží Stevanu Néděljkovičovi, zemřelému v listopadu 1916. Desetřádkový německý text této stély pak upřesňuje, že pomníček tomuto svému krajanovi z Radvašnice Pudirinské dali v listopadu 1916 zříditi bratři, váleční zajatci Michajlo a Petar

Néděljkovičové. Jiný pomníček azbukou srbsky říká: „Zde spočívá Božidar Rajkovič z Požarevce. Naroz. 1895 +1918 9./IV.“

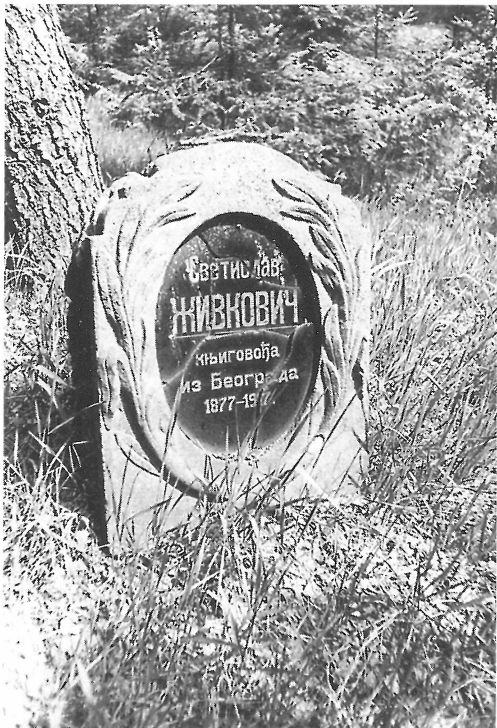
Latinkou psaný pomníček Milanu Milojkovičovi, obchodníku z Paraceny, zemřelému 23. 3. 1916, pořídil bratr Miloj a další příbuzní. Další tři pomníčky se tu dochovaly Stankovi Stojkovičovi (1886- 25.6. 1917) z Kragujevce, Radomiru Todorovičovi z Rapo..?, zemřelému 22. února 1918, a Italu Pasqualemu Giovinazzovi (bez uvedení původu a životních dat). Poslední náhrobek latinkou srbsky sděluje: „Zde spočívá daleko od své milé otčiny Čedomir Glišovič, učitel a záložní podporučík z Pakovrače-Čačaku. Tento pomník mu dal zříditi stryc Aleksandar Glišovič. Narozen 1894, +1918. Věčná mu vzpomínka!“

Poblíž zarostlého lesního hřbitova, jehož plot již zanikl, ale sloupky zůstaly, stojí v někdejších hraběcích lesích nízký mezník s kotvou z erbu Nosticů.

Přesný počet obětí z tábora není znám. Již v říjnu 1924 sem z Prahy přijel na vizitaci hřbitova italský vojenský atašé plk. Berlini. 26. října téhož roku přibyla i pětičlenná česko-jugoslávská komise, aby vybrala místo pro zřízení důstojného památníku zajatcům. Vládám ČSR a Království Srbů, Chorvatů a Slovinců (SHS)doporučila bývalou vodárnu tábora na návrší za obcí přebudovat na mauzoleum. Příštího roku jugoslávská vláda od Johanna Lössla vykoupila zdejší pozemek o výměře 2493 m². Ten je dodnes exterritoriem Jugoslávie, resp. nástupnické srbsko-černošské republiky.

V I. 1925-26 sem byly přeneseny mnohé ostatky nebožtíků z lesního hřbitova. Vykopání rakví s ostatky 2300 zajatců ze srbské armády provedlo 30 mužů od 5. pohraničního praporu z Chebu v srpnu a září 1926 pod dozorem mjr. Svatoše a inspektora válečných hrobů Království SHS Milivoje Cvrčanina, jenž byl již ve smíšené komisi. Rakve otevírali a pozůstatky přemísťovali Fr. Farkáč, majitel pohřební služby v Trenčíně, se dvěma pomocníky. Lesní hřbitov, kde v podmáčených masových hrobech všichni zemřeli ještě nezetleli, poté upravili vojáci 2. praporu 33. pěšího pluku ze sokolovské posádky. Již exhumačním pracím přihlížely celebrity: srbský konzul i vojenský atašé, choť

býv. srbského premiéra Pašiče a j. Adaptaci vodárny na mauzoleum 7. června 1926 přijela se svou dvorní dámou Hadžičovou shlédnout i mladá královna Marie (1900-1961) z rodu rumunských Hohenzollernů, od r. 1922 choť jugoslávského krále Alexandra I. Karadjordjeviče a častá návštěvnice K. Varů a Mar. Lázní.



Pomníček knihkupce S. Živkoviče z Bělehradu na lesním hřbitově. Foto autor, 1989

Záhy poté sem byly převezeny ostatky asi 3000 jihoslovanských zajatců z Broumova a r. 1929 přibýlo 1221 rakviček s ostatky zajatců z dalších lokalit, např. Aše, Frant. Lázní, Plzně, Litoměřic, Mostu, Terezína (krom sarajevských atentátníků, jako mučedníků národní věci převezených do vlasti), Josefova, Písku, Prachatic, Milovic, Benešova. V srpnu 1929 mauzoleum shlédli vysocí jugoslávští důstojníci s úředníky a novináři.

Spočívá v něm na 7100 ostatků zajatců,

vesměs Jihoslovánů, včetně 189 Rusů. Mrtví pocházeli z alpských a balkánských zemí, byli mnoha konfesí: římskokatolické, pravoslavné, ortodoxní, řecko-východní i vyznavači islámu. O naložení s ostatky Italů nejsou zprávy.

Když byl v l. 1931-32 dotvořen masivní žulový portál, bylo mauzoleum ve středu 8. června 1932 slavnostně vysvěčeno. Slavnosti se zúčastnil i starší syn půl roku předtím zesnulého hraběte Ervína Nostice-Rienecka, Bedřich Leopold (1893-1973), m.j. dědic velkostatků Sokolov a Jindřichovice. Jeho choť Žofie, rozená kněžna z Hohenbergu (1901-1990), dcera v Sarajevu zastřeleného následníka trůnu, samozřejmě přítomna nebyla.

V 90. letech 20. věku se měděný plech ze střechy, dveří i velké nápisové desky mauzolea staly kořistí zlodějů drahých kovů a musely být obnoveny. Z terasy od mauzolea obsáhneme pohledem úchvatné panorama západního Krušnohoří včetně plochy někdejšího zajateckého tábora, částečně zmenšené postoupivším lesem a areálem transformační stanice z 80. let. Průvodce s výkladem a klíčem od masivních dveří památníku lze sehnat v obci.

Jindřichovické Němce, padlé v řadách c. k. vojska za 1. světové války, v obci připomíná vysoký žulový obelisk u farního kostela sv. Martina. Do čtyřbokého postamentu má vsazeny 4 textové desky se jmény zemřelých či nezvěstných z haličské, srbské a italské fronty i lazaretů či zesnulých na následky válečných zranění dodatečně. Také obelisk je dílem zdejší kamenické firmy Wolf, jež měla též filiálku v okresním městě Kraslicích. Signované náhrobky z této dílny lze na hřbitovech Kraslicka dosud najít; její prací je i pylon-pomník obětím 1. sv. války z r. 1920 v Horním Studenci u Oloví.

Zatímco mauzoleum i obelisk jsou v dobrém stavu, lesní hřbitov zajatců poblíž cesty k rotavskému čedičovému lomu na opravu teprve čeká. Pro náhorní rovinu v místech zajateckého tábora se dnes zamýšlí výstavba vrtulových sloupů větrné elektrárny.